

Montageanleitung und Funktionsweise

Bitte lesen Sie sich die Montageanleitung und die Sicherheitshinweise vor der ersten Inbetriebnahme aufmerksam durch.

Achtung: Personen mit Herzschrittmacher dürfen nicht mit dem Schaltsystem BS-N 5.0 arbeiten.

Montage der Komponenten

Wichtig: Die Montage erfolgt aus Sicherheitsgründen ohne eingesetzte Batterie!

Der Befestigungswinkel des Gerätes ist an dem Leuchtenkörper fest zu montieren.

Der „Sonnensensor“ nachfolgend SON wird direkt zum Himmel ausgerichtet.
Zum Beispiel mit einem Winkel (nicht im Lieferumfang enthalten) am Leuchtdach befestigt.

Der „Flammensensor“ nachfolgend FLS wird direkt zu den Gasglühkörpern ausgerichtet.
Hierbei ist ein Mindestabstand von ca. 300mm einzuhalten.

Die Zündleitungen sind entsprechend an Masse und an der Zündelektrode zu montieren.
Wir empfehlen ein verdrehen beider Leitungen gegeneinander.
Leitungsbelegung am Zündgerät: **A** = Zündleitung | **B** = Masse

Das Magnetventil ist entsprechend in der Leuchte zu montieren.
Bitte beachten Sie die Durchflussrichtung (➡ auf Pfeilrichtung achten).
Ein Mindestabstand von ca. 300mm zu den Gasglühkörpern ist einzuhalten.

Bei entsprechend hohem Gasdruck ist gegebenenfalls, vor dem Mikromagnetventil, ein geeigneter Druckminderer (nicht im Lieferumfang enthalten) vorzusehen um den korrekten Betriebsdruck herzustellen.

Nachdem alle Komponenten des Schaltsystems montiert wurden, dürfen die Betriebsspannungsanschlussleitungen (rot = **Plus +** | schwarz = **Minus -**) an das Zündgerät angeschlossen werden.

Als letzter Schritt ist die Batterie einzusetzen (auf Kennzeichnung achten).

Funktionsweise BS-N 5.0

Nimmt die Helligkeit am SON (Sonnensensor) ab und unterschreitet die Schaltschwelle, so startet ein Zündvorgang für 30 Sekunden, das Magnetventil öffnet und gibt den Gasfluss frei.

Wenn das Gas innerhalb von 30 Sekunden entflammt und die Gasglühkörper zu leuchten beginnen, schaltet sich die Zündung ab und das Ventil bleibt geöffnet.

Nimmt die Helligkeit wieder am SON zu und überschreitet die Schaltschwelle, so wird das Ventil geschlossen und die Gasglühkörper erlöschen.

Schaltgerät für Gasleuchten BS-N 5.0

BRAUN LIGHTING SOLUTIONS



Sicherheitshinweis:

Entzündet sich das Gas nicht innerhalb des Zündvorganges, so wird das Magnetventil geschlossen und nach einer Wartezeit von einer Minute wird ein weiterer Zündversuch (30 Sekunden) gestartet. Entflammt sich das Gas innerhalb von 30 Sekunden und beginnen die Gasglühkörper zu leuchten, so wird die Zündung abgeschaltet und das Ventil bleibt geöffnet. Entflammt sich jedoch das Gas auch bei dem zweiten Zündversuch nicht, so schließt das Magnetventil und keine weiteren Zündversuche werden gestartet.

Wichtig: Erst nachdem der SON wieder mit Helligkeit beaufschlagt wurde, können weitere Zündversuche gestartet werden (nach erneutem Abdunkeln des SON).

Das Zündsystem BS-N 5.0 ist zusätzlich mit Sicherheitsschaltungen ausgestattet, um das Austreten von unverbranntem Gas, sowie unbeabsichtigtes Schalten zu verhindern.

Beschreibung der Sicherheitsschaltungen:

Erlischt in der Nacht das Licht der Leuchte, wird ein Wiederezündversuch von 30 Sekunden gestartet. Sollte nach dem erfolgreichen Wiederezündvorgang erneut das Licht der Leuchte erlöschen, so wird sofort das Gasventil geschlossen und keine weiteren Zündversuche werden gestartet.

Wichtig: Erst nachdem der SON wieder mit Helligkeit beaufschlagt wurde, können weitere Zündversuche gestartet werden (nach erneutem Abdunkeln des SON).

Plötzliche kurzfristige Aufhellungen am Sonnensensor, wie es zum Beispiel bei einem Gewitter üblich ist, lösen keinen Schaltvorgang aus.

Zusatzfunktion (manuelles Schalten)

Das Schaltgerät BS-N 5.0 eignet sich auch für nicht lichtabhängig gebundene Schaltvorgänge. Hierzu sind die beiden Steuerleitungen (rot/weiß) des Sonnensensors an einem geeigneten Schalter (kein Taster) anzuschließen.

Wird der Kontakt des Schalters geöffnet, startet der Zündvorgang für 20 Sekunden und das Ventil gibt den Gasfluss frei. Die Zündzeit von 20 Sekunden wird in jedem Fall ausgeführt und ist fest programmiert und wird nicht durch entflammen der Gasglühkörper unterbrochen.





Wird der Kontakt geschlossen, schließt das Magnetventil und die Gasglühkörper erlöschen.

Ein erneutes öffnen des Kontaktes löst einen neuen Startvorgang aus.

Wichtig: zwischen dem Ausschalten und dem wiederholten Einschalten sollte die Leuchte ca. 20 Minuten abkühlen (Leuchte aus) um einen einwandfreien Startvorgang zu gewährleisten.

Um diese Zusatzfunktion zu nutzen, ist eine Kurzschlussbrücke (Jumper) entsprechend der Anlage 1 im Gerät zu positionieren. Hierfür darf das Gehäuse geöffnet werden.

BRAUN® LIGHTING SOLUTIONS e.K.
Nunsdorfer Ring 2-10
12277 Berlin
Germany

 www.braun-lighting.com
 system@braun-lighting.com
 +49 (0)30 7 007 763 135
 +49 (0)30 7 007 763 101

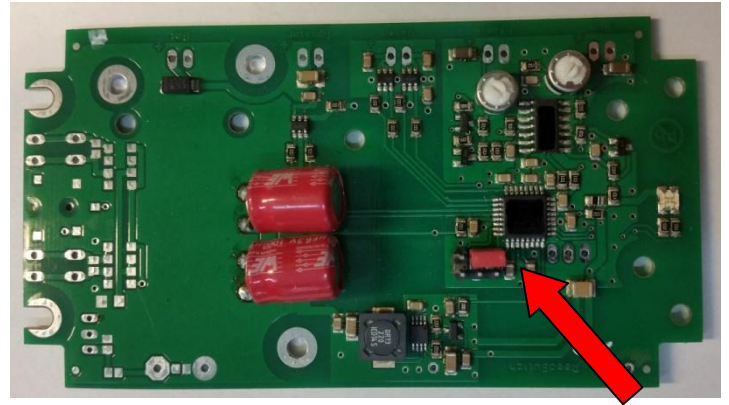
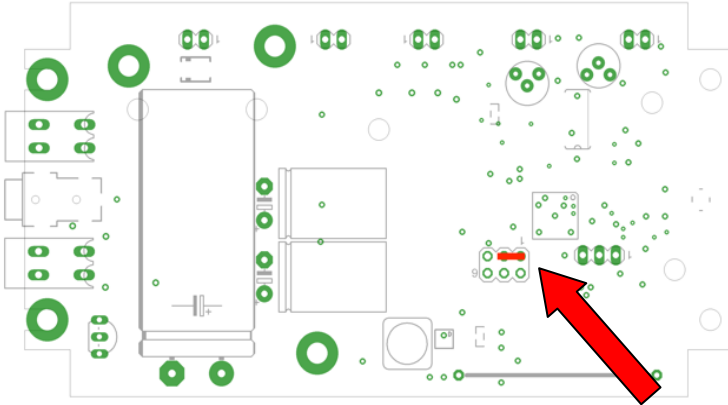


Schaltgerät für Gasleuchten BS-N 5.0

BRAUN LIGHTING SOLUTIONS



Anlage 1: Positionierung Kurzschlussbrücke (Jumper), Darstellung in Farbe rot



Nach Stecken oder Abziehen der Kurzschlussbrücke (Jumper), muss das Gerät neu gestartet werden.

Achtung:

Das Schaltsystem BS-N 5.0 ist ausschließlich für den Zweck entwickelt worden, um Gasleuchten, welche durch Gasglühkörper Licht erzeugen, zu schalten.

Gasleuchten ohne Gasglühkörper (nur Flammen) oder andere gasbetriebene Geräte oder Konstruktionen dürfen mit diesem Gerät nicht betrieben werden.

Das Gerät BS-N 5.0 darf ausschließlich nur in solchen Leuchten verwendet werden, welche direkt unter freiem Himmel stehen. Die Verwendung des Gerätes in Gebäuden ist streng verboten!

Die Gasglühkörper der Leuchte müssen regelmäßig kontrolliert werden und schadhafte Gasglühkörper sind durch neue zu ersetzen. Einmal jährlich ist die Batterie zu prüfen und gegebenenfalls gegen eine neue zu tauschen.

Jegliche Veränderungen oder Eingriffe am Gerät oder der Elektronik, außer dem Anschluss eines Schalters anstelle des Sonnensensors und das Setzen des Jumpers, sind verboten und führen zu einem Verlust sämtlicher Gewährleistungsansprüche.

Die Firma BRAUN Lighting Solutions e.K. ist von jeglichen Schadensersatzleistungen freigestellt, wenn durch Eingriffe am Gerät oder durch unzuweckmäßige Verwendung des Gerätes ein Schaden entstanden ist.

Vorsätzliche Mängel sind hiervon selbstverständlich ausgeschlossen.

BRAUN® LIGHTING SOLUTIONS e.K.
Nunsdorfer Ring 2-10
12277 Berlin
Germany

www.braun-lighting.com
system@braun-lighting.com
+49 (0)30 7 007 763 135
+49 (0)30 7 007 763 101

